

#### Рекомендации по уходу за мебелью и ее эксплуатации

1. Мебель рекомендуется эксплуатировать в проветриваемом, сухом помещении с t не ниже 10С при относительной влажности воздуха от 45 до 75%.
  2. Изделия, имеющие крепление при ослаблении соединений необходимо подкрутить.
  3. Не допускать скопления влаги на поверхностях во избежании набухания столешниц и отклеивания фасада, отслоения краски и т.д.
  4. Изделия должны быть защищены от прямого попадания солнечных лучей и не должны размещаться вблизи отопительных приборов, холодных стен.
  5. Если расстояние между боковыми поверхностями мебели и нагревательными приборами менее 25 мм, то используйте теплоизолирующий материал.
  6. Поверхность мебели следует предохранять от соприкосновений с агрессивными, химическими веществами, а также от механических повреждений.
  7. Протирать поверхность стеклянных столов рекомендуется мягкой тканью или губкой, смоченной специальным средством.
- Не рекомендуется использовать абразивные средства, а также губки с покрытиями из металлического волокнообразного или стружечного материала.
8. На поверхность мебели не следует ставить горячие предметы ( $\geq 45$  °С: посуда, утюг и т. д). Рекомендуется использовать защищающие подставки.
  9. Допускается эксплуатация только на ровной поверхности. Необходимо избегать ударов и давления на торцевые части столешницы .
  10. При сборке рекомендуется воспользоваться услугами сборщиков мебельного салона.
  11. Для изделий с керамической плиткой, при необходимости можно произвести затирку швов в домашних условиях.

#### Условия транспортирования.

При транспортировании изделий, в местах соприкосновения их друг с другом, с кузовом транспортных средств и связочным материалом, должны устанавливаться мягкие прокладки, предохраняющие от механических повреждений. Допускается перевозка мебели транспортом заказчика. В данном случае предприятие-изготовитель не несет ответственности за сохранность изделия в период транспортирования. Погрузочно-разгрузочные работы продукции весом более 20 кг должны осуществляться двумя и более лицами. При транспортировке в условиях минусовой температуры, после установки в помещении, изделия следует немедленно протереть чистой, сухой и мягкой тканью как снаружи, так и внутри.

#### Подготовка к сборке.

Перед сборкой освободить изделия от упаковки, проверить комплектность пакета и внимательно ознакомиться с инструкцией по сборке. Упаковку сохранить до окончания сборки. Вкладыш со штампами от производителя и упаковочные листы рекомендуется сохранить на время гарантии. Сборка должна осуществляться на ровном полу, покрытым мягкой тканью или бумагой. Не следует отклеивать пробковые и войлочные подпятники с нерабочих поверхностей стола (подстолье, основание.) Не следует вкручивать регулируемые подпятники до упора во избежание продавливания материала. Раздвижные полки регулируются по месту установки мебели профессиональными сборщиками или силами покупателя. Производитель не несет ответственности за повреждения мебели полученные в процессе сборки и регулировки. С подробной инструкцией по сборке и регулировке вы можете ознакомиться на нашем сайте <https://evropa-d.ru>

#### Условия гарантии.

Изготовитель гарантирует соответствие мебели требованиям ГОСТ 16371-2014 «Мебель. Общие технические условия» при соблюдении условий транспортирования, сборки, эксплуатации и рекомендаций по уходу за мебелью. Гарантийный срок эксплуатации изделий мебели 12 месяцев со дня продажи мебели через торговую сеть. При обнаружении производственных дефектов или недочетов комплектующих элементов, а также с претензиями по качеству следует обращаться в магазин, где приобретена мебель, с обязательным приложением товарного чека или накладной. В течение гарантийного срока изготовитель рассматривает претензии потребителей по качеству мебели и производит ремонт или замену деталей изделия. **ВНИМАНИЕ! Гарантийное обслуживание не производится:** По дефектам, возникшим в случае нарушения потребителями правил транспортирования, сборки, эксплуатации и рекомендаций по уходу за мебелью (естественного износа, небрежного обращения). При наличии следов сборки и эксплуатации мебели (следы от шурупов, следы от воздействия влаги, перегрева и т.д). При дефектах вызванных механическими, химическими, тепловыми и др. воздействиями, а также образовавшихся под действием агрессивных средств, красителей, загрязнений. **Следующие отклонения являются допустимыми для столов со стеклом:** Слегка заметный разнотон стекла столешницы и вставок. Стекло ОРТИВНПТЕ может иметь слегка заметный голубоватый оттенок (химический состав стекла). Цветопередача может отличаться от заявленных образцов. Габариты вставки и столешницы могут иметь допустимое отклонение до 1 мм.

Рос



вропа-Д»,  
Ульяновская область, г.Димитровград  
ского дом 6/1



[evropa-d.ru](http://evropa-d.ru)

## Инструкция по сборке столаРошель

# Рошель



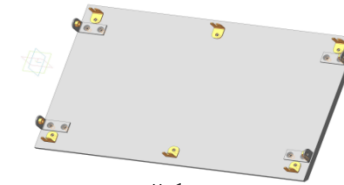
## Комплект поставки:

1. Столешница с царгами в сборе 1100x700 (1200x800) мм– 1 шт.
2. Полка столешницы – 300x700 (310x800) МДФ22- 1 шт.
3. Площадка колонны – 490x800 мм МДФ22- 1 шт.
4. Центральный фасад колонны – 367x621 мм - МДФ16 - 2 шт.
5. Боковой фасад колонны – 148x621 мм - МДФ16 - 2 шт.

### Фурнитура

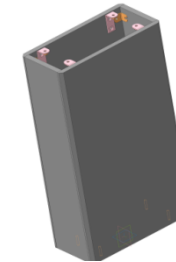
Позиция	Наименование	Кол-во	Эскиз
1	Уголок крепежный	8	
2	Уголок мебельный	12	
3	Винт потай М6х12	40	
4	Болт М8х30	8	
5	Шайба ф8	8	
6	Опора регулируемая М8х16	4	

1. Взять центральный фасад колонны и при помощи винтов «3» закрепить на нём уголки крепежные «1» и уголки мебельные «2», по прилагаемой схеме.

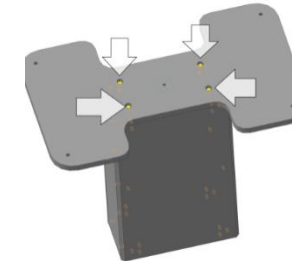


Аналогично подготовить второй фасад

2. При помощи винтов «3» соединить боковые фасады и подготовленные центральные фасады в колонну



3. Винтами «4» и шайбами «5» соединить колонну и площадку стола (места соединения указаны стрелкой), предварительно установив в резьбовые футорки регулируемые опоры «6»



4. Взять столешницу с царгами, раздвинут половинки и временно удалить полку столешницы

5. Установить колонну на опору

6. Столешницу в раскрытом виде установить на колонну и закрепить болтами «4»

7. Установить полку столешницы на место и зафиксировать.

